

O Maria plena gratia

Transcribed and edited by Bert Schreuder from the Eton and Lambeth Choirbooks.
Original clefs: G1, C1, C3, C3, C4, C5. Original pitch.

Walter Lambe

Soprano

Alto

Tenor 1

Tenor 2

Baritone

Bass

A

T1

5

8

ri - a ple - na gra - ti - a; cer - te ple -

O Ma - ri - a ple - na gra - ti - a; cer - te ple - nis - si -

A

T1

9

8

nis - si - ma, qui - a san - ctum san - cto - rum et om - nes li - ta - ni - ae

ma, qui - a san - ctum san - cto - rum et om - nes li - ta - mi - ae san - ctos

A

T1

13

8

san - ctos re - pre - sen - tas. Nam cum te con - si - de - ro, to - tam

re - pre - sen - - - tas. Nam cum te con - si - de - ro, to - tam

A

T1

18

8

cae - le - stem cu - ri - am as - pi - ci - o et con - tem -

cae - le - stem cu - ri - am as - pi - ci - o et con - tem -

22

A

T1

T2

Bar

plor.

plor.

Pri -

Pri -

26

T2

Bar

mo, san - ctam et in - di - vi - du-am Tri - ni - ta -

mo, san-ctam et in - di - vi - du-am Tri - ni - ta -

29

T2

Bar

tem: Pa-trem mit - ten-tem ad Ma - ri - am, Fi -

tem: Pa-trem mit - ten-tem ad Ma - ri - am,

32

T1

T2

Bar

Spi - ri-tum San - ctum, ut De - o et

- li-um mis-sum Ma - ri - ae, Spi - ri-tum San - ctum, ut De - o et Ma - ri -

Fi - li-um mis-sum Ma - ri - ae, Spi - ri-tum San - ctum, ut De - o

36

T1

T2

Bar

Ma - ri - ae u - nus et i - dem es - set Fi - li-

- ae u - nus et i - dem es - set

et Ma - ri - ae u - nus et i - dem es - set Fi -

40

T1
us, o - bum - bran - tem Ma - ri - -

T2
Fi - li - us, o - bum - bran - tem Ma - ri - -

Bar
- li - us, o - bum - bran - tem Ma - ri - -

44

S
Gau - de, ho - mo, cum per - pen - dis ta - li - a;

T1
- - - - - am.

T2
- - - - - am.

Bar
- - - - - am.

B
Gau - de, ho - mo, cum per - pen - dis ta - li - a; gau -

48

S
gau - de, ca - ro, sal - tem ca - ro chri - sti - a - - - na, - fac -

B
de, ca - ro, sal - tem, ca - ro chri - sti - a - - - na, fac - ta

53

S
ta per Ma - ri - - - - am ver - bi so - ci -

B
per Ma - ri - - - - am ver - bi so - ci -

57

S

B

61

S a. vir - tu - tes an -

A Se - cun - do, vir - tu - tes an - ge - li - cas

T1 Se - cun - do, vir - tu - tes an -

T2 Se - cun - do,

Bar Se - cun - do, vir - tu -

B a. Se - cun - do, vir - tu - tes



65

S ge - li - cas in Ma - ri - a vi - de -

A in Ma - ri - a vi - de - o re -

T1 ge - li - cas in Ma - ri - a vi - de - o re - lu -

T2 vir - tu - tes an - ge -

Bar tes an - ge - li - cas in Ma - ri - a vi - de - o

B an - ge - li - cas - in Ma - ri - a vi - de - o re -

69

S o re - lu - cen - tes, tes - te Ga - bri -

A lu - cen - - - tes, tes - te Ga - bri - e - le

T1 cen - tes, tes - te te Ga - bri - e - le,

T2 - - li - cas,

Bar re - lu - cen - tes, tes - te Ga -

B - lu - cen - tes, tes - te



73

S e - le, qui re - li - ctis sae - cu - li

A qui re - li - ctis sae - cu - li ma - tro -

T1 qui re - li - ctis sae - cu - li ma - tro -

T2 Ga - bri - e -

Bar bri - e - le, qui re - li - ctis sae - cu - li

B Ga - bri - e - le, qui re - li - ctis sae - cu - li ma - tro -

76

S
vir - gi - nem, ut e - ius ce - te - ro -

A
nis, vir - gi - nem, ut e - ius ce - te - ro -

T1
nis, vir - gi - nem, ut - e - ius ce - te - ro - rum -

T2
le, ma - tro - nis, co -

Bar
ma - tro - nis, vir - gi - nem ce - te - ro -

B
nis, vir - gi - nem, ut e - ius ce - te - ro - rum -



80

S
- rum - que an - ge - lo - rum cog - na -

A
- rum - que cog - na - tam et to -

T1
que an - ge - lo - rum co - gna - tam et to - ti - us

T2
gna - tam cre - a -

Bar
rum - que an - ge - lo - rum cog - na - tam

B
que an - ge - lo - rum cog - na - tam

84

S
tam et to - ti - us or - bis cre - a - to - ri ha - bi -

A
ti - us or - bis cre - a - to - ri ha - bi -

T1
or - bis cre - a - to -

T2
to - ri, sa -

Bar
et to - ti - us or - bis cre - a - to - ri

B
cre - a - to - ri

87

S
ta - cu - lum ma - xi - me con - ve - ni - ens sa - lu - ta - vit.

A
ta - cu - lum con - ve - ni - ens sa - lu - ta - vit. Et

T1
- ri ha - bi - ta - cu - lum ma - xi - me sa - lu - ta - vit.

T2
lu - ta - vit.

Bar
ha - bi - ta - cu - lum ma - xi - me. Et fac -

B
ha - bi - ta - cu - lum ma - xi - me.

91

A
fac - ta sa - lu - ta - ti - o - ne, con - sen - sit Ma - ri - a, con - ce - pit

Bar
ta sa - lu - ta - ti - o - ne, con - sen - sit Ma - ri - a, con - ce - pit et a -

95

A et a-bi-it in mon-ta - - - -

Bar - bi-it in mon-ta - - - - na

99

A na et sa - lu - ta - - - vit E - li - za - - -

Bar et sa - lu - ta - - - vit E - li - za - - -

102

A

Bar

105

A beth.

T1 Hic vi - de - o ter - ti - um or - di - nem li - ta - ni -

T2 Hic vi - de - o ter - ti - um or - di - nem li -

Bar beth.

B Hic vi - de - o ter - ti - um or - di - nem

108

T1 ae, om - nes pa - tri - ar - chas et pro - phe - tas

T2 ta - ni - ae, om - nes pa - tri - ar - chas et pro - phe - tas

B li - ta - ni - ae, om - nes pa - tri - ar - chas et pro - phe -

112

T1 cum Jo - han - ne bap - ti -

T2 cum Jo - han - ne bap - ti -

B tas cum Jo-han - ne bap - ti -



116

T1

T2

B



119

S ex - sul-tan - tes et psal -

A ex - sul - tan - tes, psal - len

T1 - sta ex - sul-tan - tes

T2 - sta

Bar psal - len

B - sta psal - len

123

S
len - - - - - tes

A
tes et tri - pu - di - an -

T1
et tri - pu - di -

T2
et tri - pu - di - an -

Bar
tes et tri - pu - di - an -

B
tes



127

S
et tri - pu - di - an - - - -

A
tes in ad - ven - - - -

T1
an - - - - -

T2
- - - - - tes

Bar
- - - - - tes in ad - - - -

B
et tri - pu - di - an - - - - tes

131

S
tes in ad - ven -

A
- tu Ma - ri -

T1
- tes in ad - ven -

T2
in ad - ven -

Bar
- ven - tu

B
in ad - ven



135

S
- tu Ma - ri -

A
(d in ms)

T1
- tu Ma - ri -

T2
tu Ma - ri -

Bar
Ma - ri -

B
tu Ma - ri -

140

S
ae. Ter - ti - o ve - ro lo -

A
ae.

T1
ae.

T2
ae. Ter - ti - o ve - ro lo -

Bar
ae.

B
ae.

144

S
- co vi - de - o a - po - sto - los, post Chri - sti re - sur - rec - ti - o -

T2
- co vi - de - o a - po - sto - los, post Chri - sti re - sur - rec - ti - o - nem

148

S
nem in con - cla - vi ser - vi - en - tes

T2
in con - cla - vi ser - vi - en - tes Ma - ri -

152

S
Ma - ri - ae, cum Ma - ri - a Chri - sti as - cen - si - o - nem ve - ne -

T2
- ae, cum Ma - ri - a Chri - sti as - cen - si - o - nem ve - ne - ra -

156

S
ra - ri, flam - mas Spi - ri - tus San - cti cum Ma -

T2
- ri, flam - mas Spi - ri - tus San - cti cum Ma - ri

160

S
ri - a i - gni-tas et dul - cis de - gu - sta -

T2
a i - gni-tas et dul - cis de - gu - sta -

163

S
- - - re.

A
Et tan-dem vi - de-o e -

T1
Et tan-dem vi-de-o e -

T2
- - - re.

167

A
- - - os, te - ste Jo - han - ne

T1
- - - os, te - ste Jo-han-ne e -

170

A
e - van - ge - li - - - sta, us - que ad fu -

T1
- - - van - ge - li - - - sta, us - que ad fu -

173

A
- ne - ra - li - a Ma - ri - a ob - ser - va - - re.

T1
- ne - ra - li - a Ma - ri - am ob - ser - va - - re.

177

A
Quem i - te - rum in tes - ti - mo - ni - um ad - su - - - mo fi -

T1
Quem i - te - rum in tes - ti - mo - ni - um ad - su - - - mo fi -

180

A de - le, quod ip - sa om - nes mar - ty-res, qui quar-tum li -

T1 de - le le, quod ip - sa et om - nes mar - ty-res, qui quar-tum

183

A ta - ni - - - ae oc - cu-pant lo - cum, an - te -

T1 li - ta - ni - - - ae oc - cu-pant lo - cum,

186

A - i - - - bat.

T1 an - te - i - - - bat.

T2 Nam vi - de - bat u - ni - ge -

Bar Nam vi - de - bat u - ni - ge - ni -

B Nam vi - de - bat

190

T2 - ni - tum su - um fla - gel - la - tum, con - spu - tum, co -

Bar tum su - um fla - gel - la - tum, con - spu - tum, co - ro -

B u - ni - ge - ni - tum su - um fla - gel - la - tum, con - spu - tum, co - ro -

193

T2
8 ro - na - tum spi - nis, ad - fi - xum cru - ci

Bar
na - - - tum spi - nis, ad - fi - xum cru - ci cla -

B
na - tum spi - nis, ad - fi - xum cru - ci cla -



196

T2
8 cla - vis et lan - ce - a per - fo - ra - tum et mor - tu -

Bar
- vis et lan - ce - a per - fo - ra - tum et mor - tu - um

B
- vis et lan - ce - a per - fo - ra - tum et mor - tu - um



199

T2
8 um tan - - -

Bar
tan - - -

B
tan - - -

201

S
Cu - ius

A
Cu - ius

T1
Cu - ius

T2
dem. Cu - ius

Bar
dem. Cu - ius

B
dem. Cu - ius



204

S
a - ni-mam tunc a - ni-mas om - ni - um mar - ty -

A
a - ni - mam tunc om - ni-um (mar - ty-rum)

T1
a - ni-mam tunc a - ni-mas om - ni -

T2
a - ni-mam tunc a - ni - mas om-ni -

Bar
tunc a - ni-mas om - ni-um mar -

B
a - ni-mam tunc a - ni-mas om - ni-um mar -

208

S
- rum gla - di - us do -

A
gla - di - us do - lo -

T1
- um mar - ty - rum gla - di - us do -

T2
um mar - ty - rum gla - di -

Bar
- ty - rum gla - di - us

B
- ty - rum gla - di - us



212

S
lo - ris tan - to a - cu - ti - us, tan - to

A
- ris tan - to a - cu - ti - us, tan - to

T1
- lo - ris tan - to a - cu - ti - us,

T2
- us tan - to a - cu - ti - us,

Bar
do - lo - ris tan - to for -

B
do - lo - ris tan - to a - cu - ti - us, tan - to for - ti -

216

S
for - ti - us per - tran - si - vit, quan - to a -

A
for-ti-us per - tran - si - vit, tan -

T1
for-ti - us per-tran - si - vit, quan - to a -

T2
per - tran - si - vit,

Bar
ti - us per-tran-si - vit,

B
us per - tran - si - vit, quan - to



220

S
- mor ma - tris a - mo - rem ser -

A
- to a - mor ma - tris a - mo - rem ser - vu -

T1
(b) - mor ma - tris a - mo - rem ser - vu - lo -

T2
a - mo rem su -

Bar
quan - to a - mor ma - tris a - mo - rem

B
a - mor ma - tris a - mo - rem

224

S
- vu - lo - rum su - per - ex - ce - dit.

A
- lo - rum su - per - ex - ce - dit. Et in hac mor -

T1
rum su - per Et in hac mor -

T2
per - ex - ce - dit.

Bar
ser - vu - lo - rum su - per - ex - ce - dit.

B
ser - vu - lo - rum su - per - ex - ce - dit.

228

A
te quis Chri - sti con - fes - sor e - rat, ut

T1
te (quis) Chri - sti con - sor e - rat, ut

231

A
quin - tum lo - cum sa - lu - te -

T1
quin - tum lo - cum sa - lu - te -

234

A
mus? so - la Ma - ri -

T1
mus?

T2
so - la cer - te

Bar
Cer - te so - la Ma - ri -

238

A
T1
T2
Bar

a,
quae so - la cre-di -
Ma - a, quae so - la tunc
a, quae so - la cre - di-dit

242

T1
T2
Bar

dit Chri - stum De - um et ho - mi -
cre-di-dit Chri - stum De - um et homi -
Chri-stum De - um et ho - mi -

245

S
T1
T2
Bar
B

In fi - ne li-ta-ni -
nem.
nem.
nem.
In fi - ne li - ta-ni-ae

249

S
B

ae me - ae vos, vir - gi-nes, ad - lo - quor. Quis vo - bis vir - gi - ni - ta
me - ae vos, vir - gi-nes, ad - lo - quor. Quis vo - bis vir - gi - ni -

253

S
tis ex - em - plum prae - bu - it? Ma - ri -

B
ta - tis ex - em - plum prae - bu - it? Ma -

257

S
- a; qui - a si - ne ex - em - plo pla - cu - it in hoc

B
- ri - a; qui - a si - ne ex - em - plo pla - cu - it in hoc

261

S
Je - su Chri - sto. Ut bre - vis er - go sit li - ta - ni - a me -

B
Je - su Chri - sto. Ut bre - vis er - go sit li - ta - ni - a me -

265

S
- a:

A
O - ra pro no -

T1
O - ra pro no - bis,

T2
O - ra pro - no -

Bar
O - ra pro no -

B
- a:

269

S
san - cta Ma - ri - - - a, ut

A
bis, san - cta Ma - ri - - - a,

T1
san - - - cta Ma - ri - a, ut di - gni

T2
bis, san - cta Ma - ri - - - a,

Bar
bis, san - cta Ma - ri - - - a, ut di - gni

B
san - cta Ma - ri - - - a, ut di -



273

S
di - gni ef - fi - ci - a - mur de

A
ut di - - - gni ef - fi - ci - a - mur

T1
ef - fi - ci - a - mur es - se

T2
ut di - gni ef - fi - ci - a - mur es -

Bar
ef - fi - ci - a - mur es - se de nu - me - ro

B
gni ef - fi - ci - a - mur es - se de

277

S nu - me-ro qui - bus di - ce - tur in

A de nu - me-ro qui - bus di - ce - tur in ex - tre - mo

T1 de nu-me-ro qui - bus di - ce - tur:

T2 se qui - bus di - ce - tur in ex - tre -

Bar qui - bus di - ce - tur in

B nu - me-ro qui - bus di - ce - tur in ex - tre -



281

S ex - tre - mo iu - di - ci - o: "Ve - ni -

A *(e in ms)* iu - di - ci - o: "Ve - ni -

T1 "Ve - ni -

T2 mo iu - di - ci - o: "Ve - ni -

Bar ex - tre - mo iu - di - ci - o:

B mo iu - di - ci - o:

287

S
te,

A

T1
te,

T2
te,

Bar
"Ve ni

B
"Ve ni



292

S
be - ne - di - cti Pa - tris

A
te, be - ne - di - cti Pa - tris me -

T1
be - ne - di - cti Pa - tris me - i,

T2
be - ne - di - cti Pa - tres me -

Bar
te, be - ne - di - cti Pa - tris me - i,

B
te, be - ne - di - cti Pa - tris

297

S me - - i, per - ci - pi - te re - gnum quod

A - i per - ci - pi - te re - gnum

T1 per - ci - pi - te re - gnum quod vo - -

T2 i pa - ra - -

Bar per - ci - pi - te re - gnum quod vo -

B me - i per - ci - pi - te re - gnum quod vo -



301

S vo - bis pa - ra - tum est ab

A quod vo - bis pa - ra - tum est

T1 - bis pa - ra - tum est ab o - ri - gi -

T2 - - tum est ab

Bar - bis pa - ra - tum ab

B - bis pa - ra - - pa - - tum est

305

S o - ri - gi - ne mun - di." A -

A ab o - ri - gi - ne mun - di." A -

T1 ne mun - di." A -

T2 o - ri - gi - ne mun - di." A -

Bar o - ri - gi - ne mun - di." A -

B ab o - ri - gi - ne mun - di." A -



309

S men.

A men.

T1 men.

T2 men.

Bar men.

B - men.

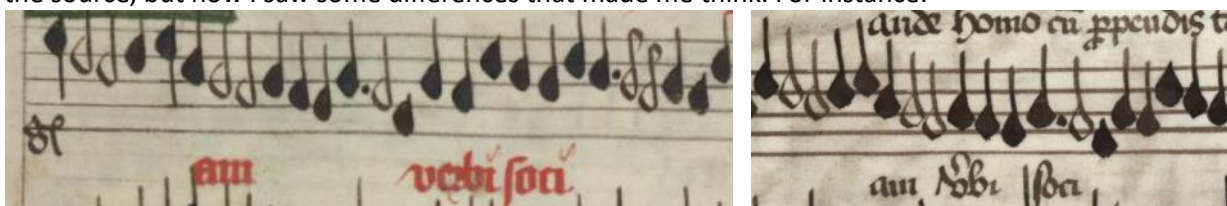
Lambe's O Maria plena gratia is certainly his magnum opus among his surviving works. At 309 modern bars (with 4-beat bars for the duple time) it's the longest surviving piece in the English repertoire from this period. The first section in perfect time has 141 bars (or perfect breves); the second section also has 141 (4/2) bars (so he may have viewed it as 282 imperfect breves), and the final triple time section, starting at "Venite", has 27 bars. The number 3 obviously played a role in structuring the composition. The piece has as its cantus firmus the melody of 'O sacrum convivium'.

Facsimiles of the piece can be found at:

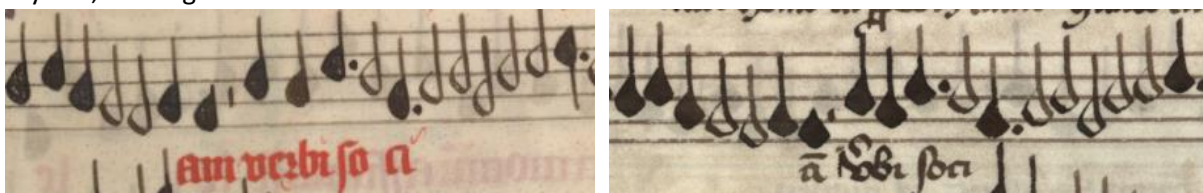
https://vmirror.imslp.org/files/imglnks/usimg/0/03/IMSLP282602-PMLP458640-eton_parte_1.pdf starting at page 21.

https://vmirror.imslp.org/files/imglnks/usimg/2/2b/IMSLP283233-PMLP459496-lambeth_parte_6.pdf starting at page 9.

With this repertoire it is very rare to have several sources available, making it possible to compare them. Unfortunately, the piece is incomplete in Eton, but still, comparing the bits present in both sources was quite instructive, especially concerning text underlay. So far with this repertoire I usually strictly followed the source, but now I saw some differences that made me think. For instance:



This is the top part in a duet with the bass; in both sources the bass part has 'verbi soci' on the dotted rhythm, although in Eton the 'ci' comes later:

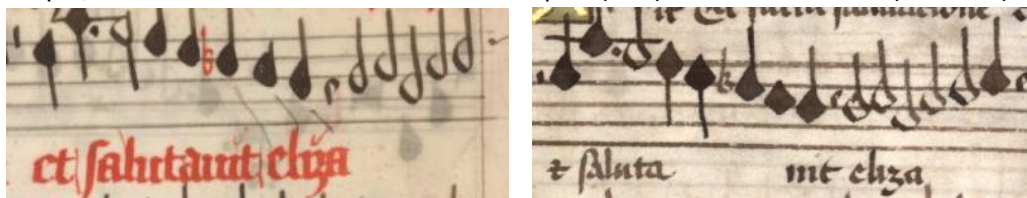


For me, the most logical text underlay would be as follows:

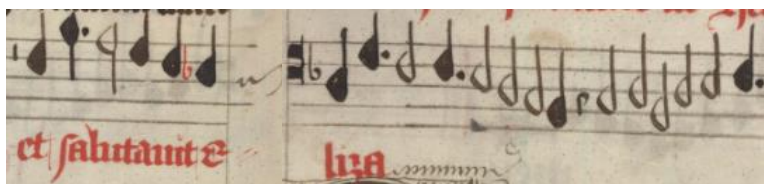


Another example, at "et salutavit Elizabeth" between Triplex (alto) and contratenor 2 (baritone):

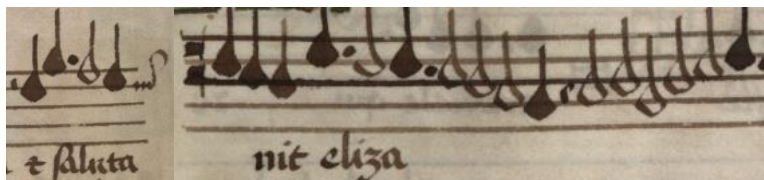
Alto:



Baritone
Eton



Baritone
Lambeth



In this case I decided to follow the text underlay of the alto in Lambeth, in both parts:



et sa - lu - ta - vit E - li - za

et sa - lu - ta - vit E - li - za

In both cases the chosen text underlay enhances the rhythmic playfulness which is an important aspect of this music. From the differences between the sources I drew the conclusion that the text underlay is not always as careful as I used to think.

One final example, from bars 83-87, tenor 1, at 'orbis creatori':

Eton CB: 

Lambeth CB: 

Here even the rhythm is different. I chose the Lambeth version.

There are also some differences in the treatment of b and b \flat and an occasional c \sharp :

- Bar 2 alto b \flat only in Lambeth, followed by \sharp in bar 4;
- Bar 28 tenor 2 b \flat on 'ta-' only in Eton;
- Bar 31 baritone \sharp before b only in Eton;
- Bar 34 tenor 2 \sharp before b only in Eton;
- Bar 52 soprano c \sharp only in Eton;
- Bar 57-58 bass b \flat only in Eton (at beginning of stave);
- Bar 62 baritone b \flat only in Eton (at beginning of stave);
- Bar 68 bass b \flat only in Eton (at beginning of stave);
- Bar 74 bass \sharp before b only in Eton;
- Bar 77 tenor 1 at "ut eius" b \flat only in Eton (at beginning of stave, ignored in this edition);
- Bar 84. 86 and 89 tenor 2 b \flat only in Eton;
- Bar 98 alto at the end of 'montana' \sharp before b only in Eton;
- Bar 122 baritone \sharp before b only in Eton;
- Bar 125 baritone b \flat only in Eton;
- Bar 152 soprano \sharp before b only in Eton.

The text has not been set by any other composer. It has a remarkable structure: a narrator tells a story in prose, hailing Mary as representing the whole court of heaven. The text and a translation can be found in the booklet accompanying the album "Choirs of angels" by Christ Church Cathedral Choir:

<https://www.chandos.net/chanimages/Booklets/AV2184.pdf>

The piece would pair well in a concert with Fayrfax' "Maria plena virtute", which also has a narrative quality, though focusing more on Jesus' and Mary's suffering. Fayrfax' style is less florid, with a mellower sound.